

NOTA DE PREMSA:

La Ruta del Cister i la seva contribució al turisme del territori durant l'any 2011

La Ruta del Cister finalitza l'any 2011 amb un lleuger descens general dels visitants a les oficines de turisme.

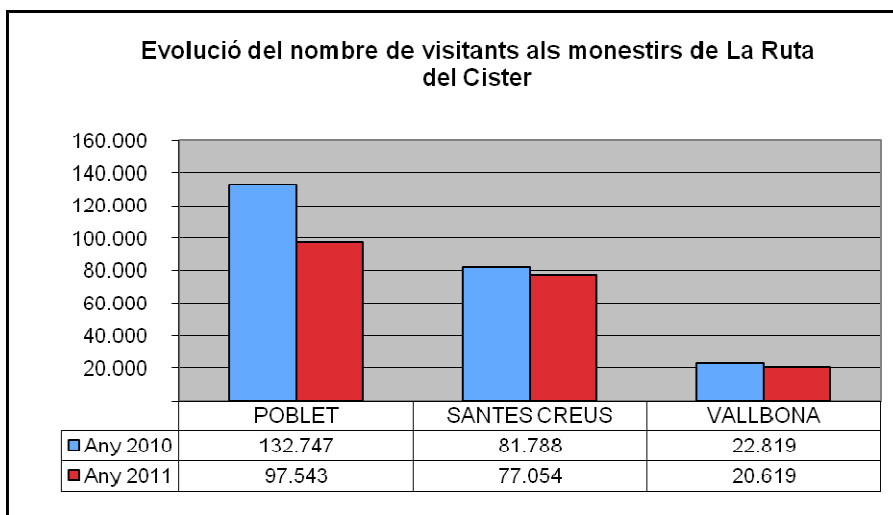
Els monestirs han rebut més de 195.000 visitants. Augmenten el nombre de vendes de les entrades conjuntes.

El nombre d'usuaris del GR175 ha augmentat un 26,57% respecte l'any anterior amb un total de 10.500 persones.

Cada cop més, La Ruta del Cister es va consolidant com a destí turístic oferint diferents recursos turístics i noves ofertes turístiques amb un potencial en creixement, i que són el complement perfecte dels tres monestirs cistercencs.

Disminueix el nombre de visitants als tres monestirs de La Ruta del Cister

Durant aquest any, el nombre de visitants als monestirs de La Ruta del Cister ha disminuït respecte l'any 2010 registrant un total de **195.216 visitants** (-18%). Els monestir de Poblet i Vallbona de les Monges disminueixen en un 26% i un 10% respectivament, mentre que el monestir de Santes Creus disminueix en menys percentatge (-6%). Aquestes dades ens mostren que cada vegada més el turista es redistribueix pel territori i que el focus de turistes no es concentra exclusivament als monestirs.

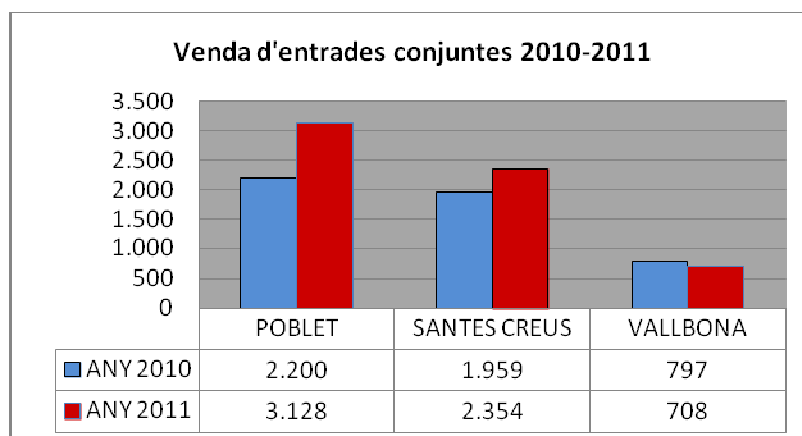


Font: Oficina de gestió de La Ruta del Cister

Augmenten en un 25% la venda d'entrades conjuntes als monestirs

L'entrada conjunta és una opció que el visitant pot escollir i que permet l'accés als tres monestirs de La Ruta del Cister a un preu més reduït i sense caducitat. Aquest fet fomenta que el visitant cumpri cada vegada més aquest tipus d'entrades.

Durant l'any 2011 s'han venut un total de **6.190 entrades conjuntes** (a Poblet 3.128u, a Santes Creus 2.354u i a Vallbona de les Monges 708u), el que suposa un 21% més d'entrades venudes que l'any 2009.



Font: Oficina de gestió de La Ruta del Cister

Es mantenen el nombre de visitants als museus i espais visitables

L'Alt Camp fa una valoració positiva registrant un augment generalitzat de visitants en museus i espais visitables respecte l'any 2010.

Destaca l'augment de visitants al **Santuari de Montferri**, amb 10.550 visitants (+24%); l'**Institut d'Estudis Vallencs** ha rebut 15.000 visitants (+ 25%); la **ruta dels museus de Figuerola del Camp** que es va iniciar a partir del mes de juny de 2010 ha rebut 887 visitants (+77,4%); el **Celler de Nulles** ha rebut un total de 1927 visites (-11,5%); el **Celler de Vila-rodona** ha rebut 3.555 persones (+3%); i han disminuït en el nombre de visitants al **Museu d' Alcover** que ha rebut un total de 4.220 visites i al **Museu de carros i eines** que ha rebut 1.435 visitants (-26,1%).

A la **Conca de Barberà** hi ha diversos establiments turístics que han mantingut les visites. Els museus de l'**Espluga Francolí** tanquen l'any amb dades força positives, la **Fassina Balanyà** ha rebut 3.619 visitants (+136%); les **Coves de l'Espluga de Francolí** han mantingut el nombre de visitants, rebent 50.983 visitants (-1,7%); el **Museu de la Vida Rural** ha rebut 18.998 visitants (-15%); i el **Museu del Vi** que ha registrat 3.063 (-41%). Les **visites guiades a Montblanc** també s'han mantingut rebent 6.330 visitants (-9%); el **Museu Comarcal de la Conca de Barberà** (MCCB), ha rebut 10.100 visitants (-30%); el **Museu del Vidre** de Vimbodí ha registrat un total de 3.995 visitants (-21%); el **Museu de l'Alabastre de Sarral** ha rebut 2.103 visitants (+ 12%); el **Castell de Milmanda** ha registrat 13.442 (+13,10). i les visites guiades al **castell i celler modernista de Barberà de la Conca** han rebut 520 visitants (-31%). El **Paratge Natural de Poblet** manté els nombre visitants, amb més de 50.000 segons les dades registrades als diferents punts d'informació del Parc.

A l'**Urgell** hi ha hagut museus i espais visitables que han augmentat el nombre de visitants i alguns altres en els que ha disminuït. L'**Espai Guinovart d'Agramunt** ha rebut 5.513 visitants (+0,2%); el **Museu Comarcal de l'Urgell** ha registrat 8.934 visitants (+3,6%); les visites al mausoleu de Ramon Folch de Cardona de Bellpuig han tingut 945 visitants (+0,6%); el **Convent de St. Bartomeu de Bellpuig** ha tingut 2.570 visites (-17,7%); el **Museu dels joguets i automàtics** de Verdú ha registrat 20.043 visitants (-10,1%) i el refugi antiaeri d'Agramunt ha rebut 4.722 visites (-23,2%). En relació a les visites guiades a municipis, les **visites guiades de Tàrraga** han rebut 647 visitants (-6,1%) i les **visites guiades d'Agramunt** un total de 1.748 visites (+39,6%).

Evolució del nombre de visitants als museus i espais visitables de La Ruta del Cister

		ANY 2010	ANY 2011	Variació respecte l'any 2010
CONCA DE BARBERÀ	COVES DE L'ESPLUGA	51.865	50.983	- 1,7%
	MUSEU DE LA VIDA RURAL	22.444	18.998	- 15%
	MUSEU DEL VI	5.138	3.063	- 41%
	FASSINA BALANYÀ	1.532	3.619	136%
	MUSEU D'ALABASTRE	1.875	2.103	12%
	MUSEU DEL VIDRE	5.045	3.995	-21%
	CASTELL DE MILMANDA	11.885	13.442	13,10%
	MONESTIR DE POBLET	132.747	97.543	-26%
	MCCB	14.372	10.100	-30%
	CIAR	1.368		
	MOLINS DE LA VILA	813		
	PARATGE NATURAL DE POBLET			
	VISITES GUIADES A MONTBLANC	6.930	6.410	
	VISITES GUIADES A BARBERÀ	752	520	-31%
ALT CAMP	MUSEU DE CARROS I EINES	1.945	1.435	-26,1%
	INSTITUT D'ESTUDIS VALLENCES	12.000	15.000	25 %
	MUSEU D'ALCOVER	5.438	4.220	-22,4%
	SANTUARI MONTFERRI	8.505	10.550	24%
	CELLER DE NULLES	1.727	1.927	11,5%
	CELLER DE VILA-RODONA	3.450	3.555	3%
	RUTA MUSEUS FIGUEROLA DEL CAMP	500	887	77,4 %
URGELL	ESPAI GUINOVART D'AGRAMUNT	5.525	5.513	0,2%
	CONVENT ST. BARTOMEU	3.123	2.570	-17,7%
	MUSEU COMARCAL URGELL	8.619	8.934	3,6%
	MUSEU DEL JOGUETS	22.300	20.043	-10,1%

REFUGI ANTIAERI D'AGRAMUNT	6.153	4.722	-23,2%
VISITES MAUSOLEI DE RAMON FOLCH DE CARDONA DE BELLPUIG	939	945	0,6%
VISITES GUIADES DE TÀRREGA	689	647	-6,1%
VISITES GUIADES A AGRAMUNT	1.252	1.748	39,6%

Font: dades proporcionades pels diferents establiments turístics. No es disposa de la informació de la resta d'establiments turístics que hi ha a La Ruta del Cister

Augmenten els visitants a les oficines de turisme de La Ruta del Cister

Actualment La Ruta del Cister disposa de diferents punts d'informació i oficines de turisme que faciliten l'estada al visitant, informant-lo de tots els principals atractius turístics de cada comarca i zona. La Ruta disposa de tres oficines comarcals de turisme situades a: Poblet, Santes Creus i Tàrraga; nou oficines municipals de turisme ubicades a: Alcover, Valls, l'Espluga de Francolí, Montblanc, Agramunt, Bellpuig, Tàrraga, Vallbona de les Monges i Verdú; i tres punts d'informació turística que es troben a: el Pla de Santa Maria, Nulles i Bellpuig.

De les dades de les oficines de turisme que disposem podem dir que hi ha hagut una lleugera disminució general de consultes a les oficines de turisme de La Ruta del Cister respecte l'any 2010.

Evolució del nombre de consultes ateses a les diferents oficines i punts d'informació turística

COMARCA	OFICINES DE TURISME	Any 2010	Any 2011	Variació respecte l'any 2010
ALT CAMP	OCT SANTES CREUS	6.261	5.177*	-17,3%
	OMT ALCOVER	403	470	16,63%
CONCA DE BARBERÀ	OMT MONTBLANC	13.369	13.456	-0,6%
	OMT ESPLUGA DE FRANCOLI	5.828	5.428	-6%
	OMT POBLET	13.364	12.852	-3,5%
URGELL	OCT URGELL	2812	2.796	-0,57%

Font: diferents oficines de turisme i punts d'informació

*durant el mes d'octubre la oficina de turisme va estar tancada

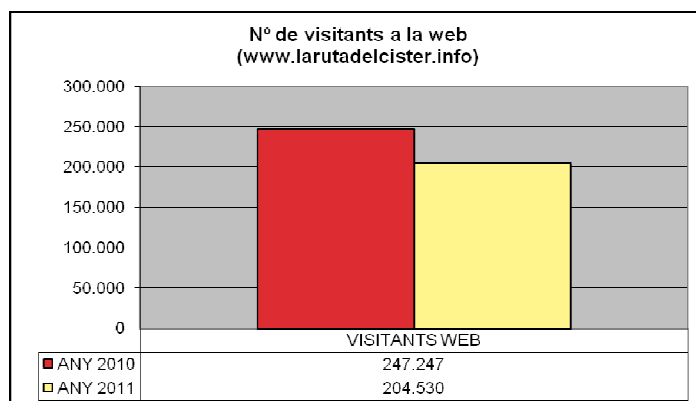
***No es disposa informació del nombre de consultes de la resta d'oficines de turisme de La Ruta del Cister

La web de La Ruta del Cister reb més de 200.000 visitants (www.larutadelcister.info)

La web de La Ruta del Cister ha rebut **204.530 visitants**, el que suposa una disminució del 17,28% respecte l'any passat. Aquesta disminució es deu al fet que la web va estar inactiva durant uns mesos degut a la renovació del disseny i continguts del portal.

Els continguts de la web més consultats segueixen la mateixa línia que en els últims temps. Els apartats de la web més visitats són: la **pagina principal**, on apareixen tota la oferta d'informació destacada, esdeveniments i les notícies, vídeos, recerca d'establiments turístics, etc...; la **galeria d'imatges**, on es poden veure les fotografies identificatives de cada zona; i l'**agenda**, on es

poden veure tots els actes i activitats previstos que es duran a terme a cada una de les tres comarques.



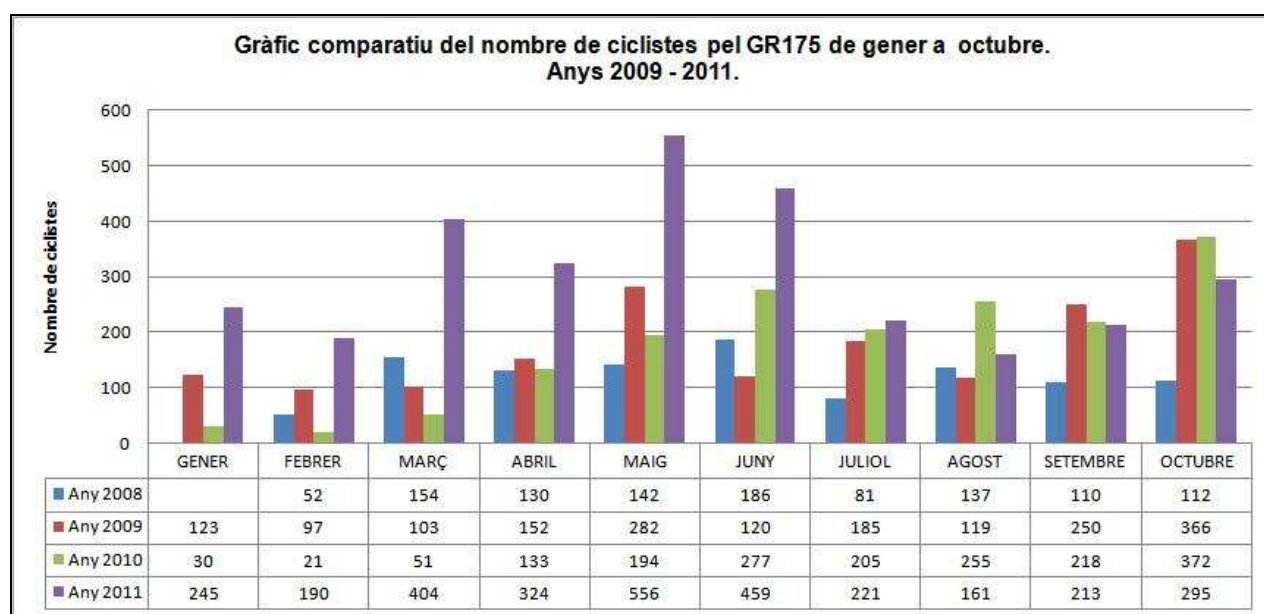
Font: Oficina de gestió de La Ruta del Cister

Augmenten en un 26,57% el nombre d'usuaris que han fet ús del GR175 La Ruta del Cister

Segons el darrer recompte, el nombre d'usuaris del GR175 de gener a octubre ha **augmentat un 26,57%** respecte l'any anterior amb un total de **10.500 persones** (7.432 l'han fet a peu i 3.068 en BTT). Un cop més el GR175 La Ruta del Cister ha superat les expectatives.

Aquestes dades són proporcionades pels eco comptadors. Són uns aparells dissenyats expressament per al recompte de persones i bicicletes, i s'utilitzen per conèixer-ne el nombre que transita per un determinat indret. Estan camuflats i instal·lats en punts estratègics per tal de garantir al màxim que cada bicicleta i excursionista quedin registrats. Es realitzen dues lectures a l'any, una després de Setmana Santa i una altra després del pont de Tots Sants.

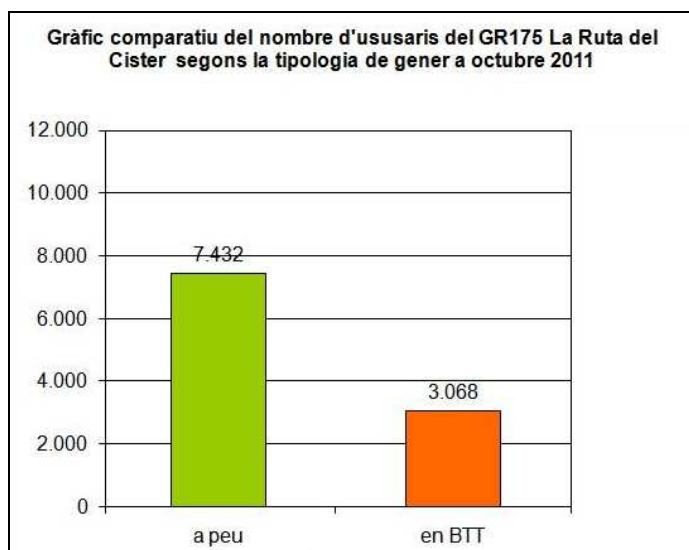
Aquest any els mesos amb més trànsit han estat de març a juny i el sector més transitat ha estat el tram que va de Santes Creus a Poblet (63% del usuaris).



Font: Oficina de gestió de La Ruta del Cister

De gener a octubre de 2011, un total de **7.432 persones** han realitzat el GR175 la Ruta del Cister **a peu**, el que representa un 13,64% més que l'any 2010. Segons el sentit de la marxa, 3.793 persones l'han fet en sentit de les agulles del rellotge (+10,45% respecte l'any 2010) i 3.639 persones en sentit contrari (+17,16% respecte l'any 2010). En quan als mesos amb més volum d'usuaris a peu han estat: el mes d'agost amb 1.167 (+11,78%), octubre amb 1.054 (+61,66%), juny amb 931 (+4,02%) i abril amb 860 (-2,38%). El mes de febrer s'ha registrat una disminució del -44,75% respecte el 2010 (463 persones).

En el cas dels **usuaris en BTT** durant aquests mesos, l'han fet 3.068 persones, un 74,72 % més respecte l'any anterior. Segons el sentit de la marxa, 1.304 usuaris l'han fet en sentit de les agulles del rellotge (el 60,39% més respecte l'any 2010) i 1.764 usuaris en sentit contrari (el 77,82% més respecte l'any 2010). En quan als mesos amb més volum de persones en BTT respecte l'any anterior han estat: el mes de maig amb 556 (+186,60%), el juny amb 459 (+65,70%), i el mes de març amb 404 (+692,16%). Destaca el mes de gener amb 245 usuaris, el que representa un augment del 716,67 % respecte l'any anterior i el mes d'agost amb 161 usuaris, un 36,86% menys que l'any anterior.



Font: Oficina de gestió de La Ruta del Cister

Oficina de gestió de La Ruta del Cister
Montblanc, 16 de gener de 2012